



L'INVESTISSEMENT **EUROPÉEN** AU **BÉNIN**

COMMENT L'INVESTISSEMENT EUROPÉEN CONTRIBUE AU DÉVELOPPEMENT DURABLE



PRÉFACE

SYLVIA HARTLEIF

AMBASSADRICE DE L'UNION EUROPÉENNE AU BÉNIN

« Cette brochure met en valeur la présence des entreprises européennes au Bénin. L'analyse, réalisée par la Délégation de l'UE en collaboration avec les États membres de l'UE, contient des données fournies par des entreprises européennes opérant au pays. Ce document permet de mieux connaître le profil d'entreprises, leurs secteurs d'activité, leurs contributions en termes d'investissement, leur impact économique et leur responsabilité sociale, parmi d'autres. La brochure vise également à avoir un aperçu sur les principaux défis et opportunités au commerce et à l'investissement.

L'Union européenne et le Bénin sont des partenaires depuis longtemps, ayant collaboré étroitement dans les domaines politique, économique, commercial, social et culturel. Cet exercice vise également à promouvoir un dialogue public-privé structuré, régulier et efficace, afin de renforcer la contribution du secteur privé au développement socio-économique du pays, conformément aux plans de développement nationaux, au partenariat UE-Afrique pour une croissance et des emplois durables, le plan d'investissement extérieur de l'UE et aux nouvelles orientations de la Global Gateway.

En tant que premier partenaire de développement du pays, l'Union européenne souhaite promouvoir un climat d'investissement propice et un environnement des affaires favorable pour soutenir les efforts de la transformation économique et la transition verte, où le secteur privé contribue à une croissance durable et à la création d'emplois décents pour tous, en particulier les femmes et les jeunes. Dans ce sens, l'UE et ses États membres financent déjà, et financeront dans le futur, de nombreuses initiatives d'appui à l'entrepreneuriat, aux PME, aux filières productives, à la formation professionnelle et à la compétitivité au Bénin.

Je tiens à exprimer ma gratitude aux États membres de l'UE, au gouvernement, aux organisations du secteur privé et à toutes les entreprises qui ont contribué à ce produit. J'espère que cette brochure jouera un rôle déterminant dans notre partenariat et mettra en lumière les liens étroits entre l'Europe et le Bénin, toujours dans une logique de partenariat sur le long terme. Bonne lecture !

YANN MAGARIAN

PRESIDENT D'EUROCHAM

« Créée en 2016, Eurocham est au service de toute la communauté d'affaires européennes au Bénin. Nous nous appuyons sur des années de présence de nos entreprises membres dans le pays, pour aider et conseiller les nouvelles entreprises à s'intégrer et à pouvoir saisir les opportunités. Nous soutenons également l'ensemble de l'écosystème béninois et contribuons à l'amélioration du climat des affaires. Aujourd'hui, la Chambre européenne de commerce du Bénin (Eurocham) représente plus d'une cinquantaine d'entreprises membres. Une des missions d'Eurocham est de permettre d'avoir accès à des informations clés sur le secteur privé. A travers ce type d'outil (mapping, études...), nos entreprises ont une vision globale des enjeux économiques, commerciaux et sociaux du Bénin et peuvent ainsi adapter leurs orientations

stratégiques. Eurocham est également une plateforme de dialogue public/privé qui contribue à l'amélioration du climat des affaires et permet ainsi d'attirer d'autres investisseurs européens. Participer au développement inclusif et durable du Bénin est une de nos priorités.

Depuis 2018, Eurocham Bénin est membre du réseau EBOWWN (European Business Organisation Worldwide Network). Ce réseau, en lien étroit avec Bruxelles, représente plus de 40 chambres européennes à travers le monde.

Pour finir, Eurocham saisit cette occasion pour remercier la Délégation de l'Union européenne pour son écoute et son accompagnement ainsi que l'ensemble des acteurs du secteur privé pour leur implication dans cette étude.

APERÇU ÉCONOMIQUE UE-BÉNIN



UNION EUROPÉENNE (UE)

 POPULATION

447,7 M

 PIB

EUR **17 268 MD**

XOF **11 332 470 MD**

 PIB PER CAPITA

EUR **40 000**

XOF **26,250 M**



BÉNIN

 POPULATION

12,12 M

 PIB

EUR **13,7 MD**

XOF **9 000 MD**

 PIB PER CAPITA

EUR **1 137**

XOF **764 178**

IMPORTATIONS DU BÉNIN

UE **25%**

FRANCE **10%**

CHINE **11%**

INDE **11%**

TOGO **8%**

34% AUTRES

EXPORTATIONS DU BÉNIN

UE **7%**

CHINE **7%**

12% INDE

39% BANGLADESH

31% AUTRES

5% MALAYSIA

Source: 2020 Institut National de la Statistique et de l'Analyse Économique du Bénin. Il s'agit de données de commerce statistique commerciale, c'est-à-dire le montant qui serait facturé en cas de vente ou d'achat à la frontière nationale. Une valorisation FOB pour les exportations et les expéditions, et une valorisation CAF pour les importations et les arrivées.

STRUCTURE PRODUCTIVE DU BÉNIN

Depuis l'adoption d'un système politique démocratique en 1990, le Bénin a connu des transitions politiques pacifiques. Le pays est relativement stable malgré sa situation dans la région fragile de l'Afrique de l'Ouest, où l'insécurité est en augmentation dans certains pays voisins. Le gouvernement béninois a lancé des réformes structurelles ambitieuses pour améliorer la gouvernance et la gestion des finances publiques et stimuler la transformation économique.

La production de coton est la principale source de revenus de la population béninoise et l'agriculture représente environ 23 % du produit intérieur brut (PIB).

Malgré la croissance économique du pays au cours des deux dernières décennies, la pauvreté demeure répandue. Le manque de diversification est la principale raison de la fragilité économique du Bénin. Le pays est également confronté à des difficultés pour stimuler la croissance inclusive et offrir des possibilités d'emploi à sa population importante et croissante de jeunes. Le Bénin est considéré comme un pays moins avancé (PMA) par l'ONU.



* 8.5% données non disponibles

EXPORTATIONS DU BÉNIN

Les exportations sont concentrées sur trois catégories de produits



FIBRE DE COTON

53%

DES EXPORTATIONS



NOIX DE CAJOU

9%

DES EXPORTATIONS



OLÉAGINEUX

4,7%

DES EXPORTATIONS

EXPORTATIONS DU BÉNIN VERS L'EUROPE

DANEMARK



EUR 41 701 253

XOF 27,4 MD

PAYS-BAS



EUR 6 640 541

XOF 4,4 MD

FRANCE



EUR 5 720 544

XOF 3,8 MD

BELGIQUE



EUR 2 589 719

XOF 1,7 MD

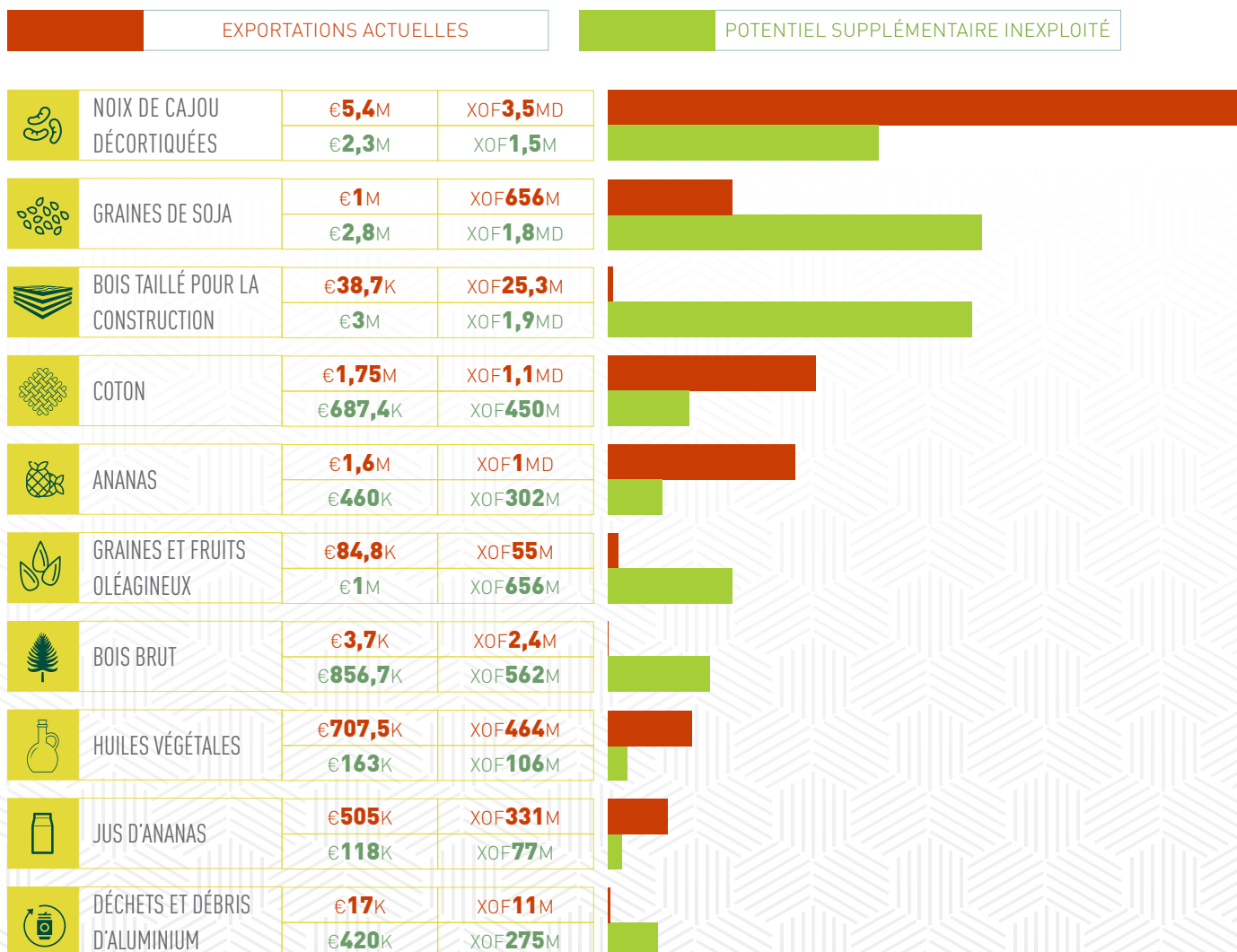
ITALIE



EUR 2 435 847

XOF 1,6 MD

POTENTIEL COMMERCIAL BÉNINOIS SUR LE MARCHÉ EUROPÉEN



Source: 2022 Outils d'intelligence de marché du Centre de Commerce International.

L'indicateur de potentiel d'exportation (IPE) identifie les produits pour lesquels le pays exportateur a déjà prouvé sa compétitivité internationale et qui ont de bonnes perspectives de succès à l'exportation sur des marchés cibles nouveaux ou existants. Les critères de calcul de l'IPE sont la performance à l'exportation, la demande du marché cible et les conditions tarifaires ainsi que les liens bilatéraux entre le pays exportateur et le marché cible.

EXPORTATIONS EUROPÉENNES VERS LE BÉNIN

FRANCE



EUR 178 568 669

XOF 117 MD

BELGIQUE



EUR 101 083 879

XOF 66,3 MD

PAYS-BAS



EUR 89 011 634

XOF 58,4 MD

ESPAGNE



EUR 48 593 893

XOF 31,9 MD

ITALIE



EUR 41 579 936

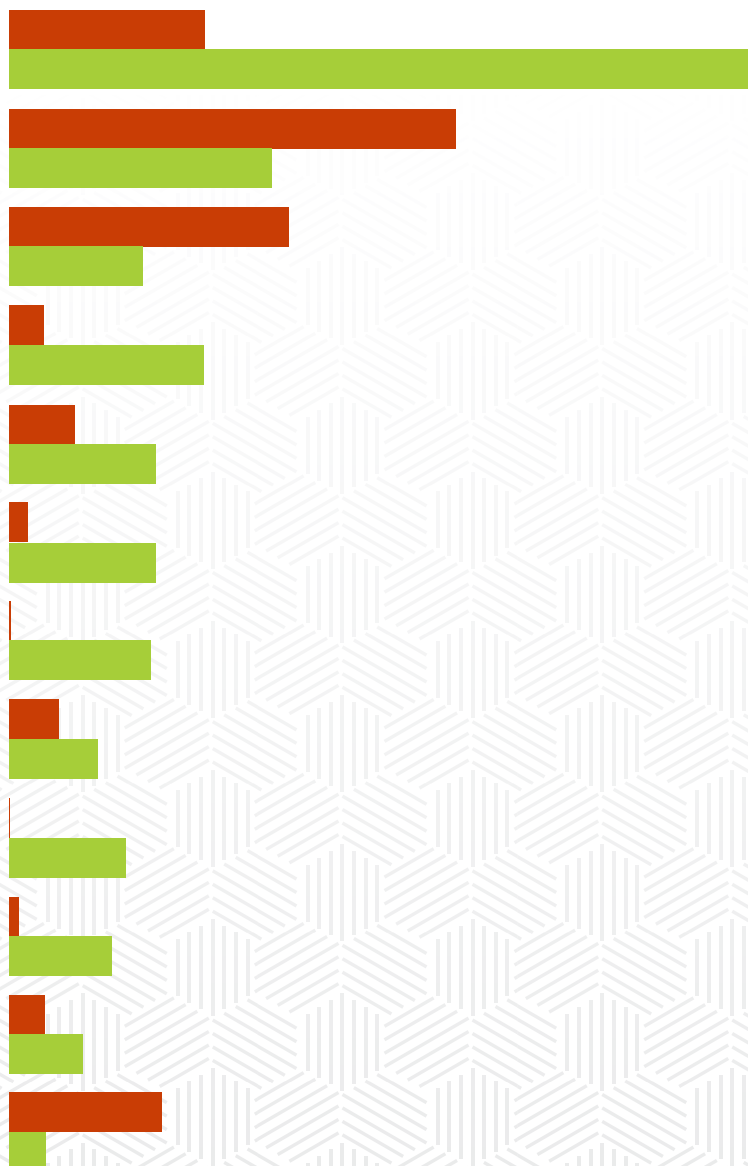
XOF 27,3 MD

POTENTIEL COMMERCIAL EUROPÉEN
SUR LE MARCHÉ BÉNINOIS

EXPORTATIONS ACTUELLES

POTENTIEL SUPPLÉMENTAIRE INEXPLOITÉ

	VOITURES	€40M	XOF26,3MD
		€152,3M	XOF99,7MD
	MÉDICAMENTS	€91M	XOF59,7MD
		€53,5M	XOF34,7MD
	DINDE CONGELÉE	€57M	XOF37,4MD
		€26,3M	XOF17MD
	SACCHAROSE	€6,4M	XOF4,2MD
		€39,5M	XOF26MD
	FERTILISANTS	€13,6M	XOF8,9MD
		€29,8M	XOF19,5MD
	INSECTICIDES ET HERBICIDES	€3,6M	XOF2,3MD
		€29,8M	XOF19,5MD
	PÂTES NON CUITES	€390K	XOF255M
		€28,9M	XOF18,9MD
	EXTRAIT DE MALT	€9,6M	XOF6,3MD
		€17,5M	XOF11,4MD
	RIZ	€7K	XOF4,5M
		€23,6M	XOF15,4MD
	PIÈCES AUTOMOBILES	€2M	XOF1,3MD
		€20M	XOF13,1MD
	VACCINS	€7M	XOF4,5MD
		€15M	XOF9,8MD
	VOLAILLES CONGELÉES	€31,2M	XOF20,5MD
		€7,4M	XOF4,8M



STRATÉGIE ET PRIORITÉS DE COOPERATION UE-BÉNIN

La stratégie de coopération entre le Bénin et l'Union européenne pour la période 2021-2027 a pour objectif principal de soutenir l'accélération de la croissance et la transformation inclusive et durable de l'économie et le développement humain. Le partenariat UE-Bénin se renforce via la coopération bilatérale ainsi que sur les valeurs, les intérêts et les priorités communes. La stratégie a été préparée en consultation avec les autorités béninoises, en collaboration avec les Etats membres de l'UE et avec la participation active de la société civile. Certaines de ces priorités seront mises en œuvre en partenariat avec les Etats membres de l'UE sous l'approche « Équipe Europe ». L'ambition est de mobiliser de manière coordonnée un ensemble de ressources et d'appuis afin de produire un impact plus important pour le Bénin.

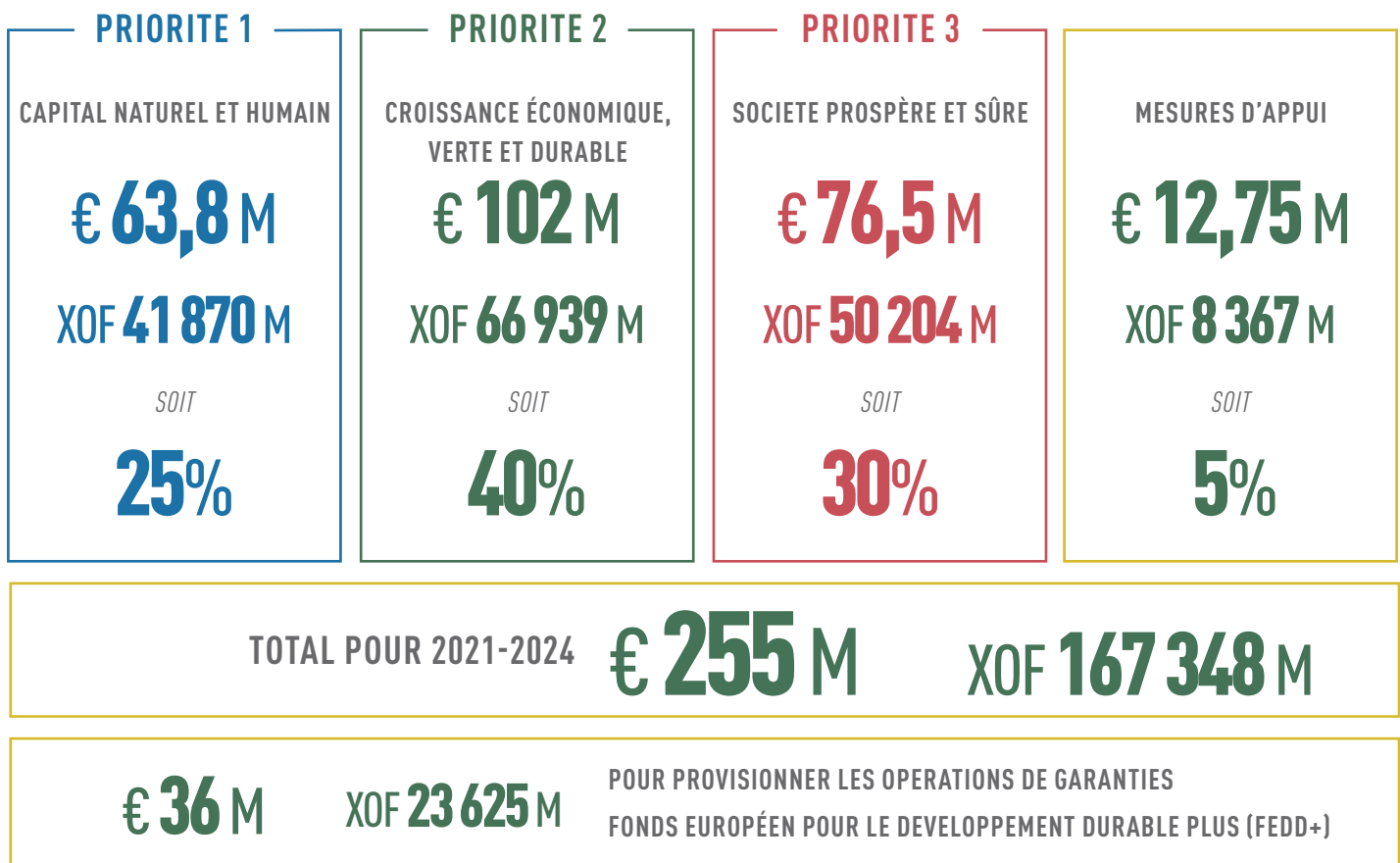
La stratégie est axée sur 3 domaines prioritaires et 9 secteurs clés :

- Capital naturel et humain : protection de l'environnement, inclusion et protection sociale et enseignement et formation techniques et professionnels
- Croissance économique verte et numérique : agriculture durable, écosystème portuaire et énergie
- Société prospère et sûre : bonne gouvernance économique et financière, développement du secteur privé et paix/sécurité

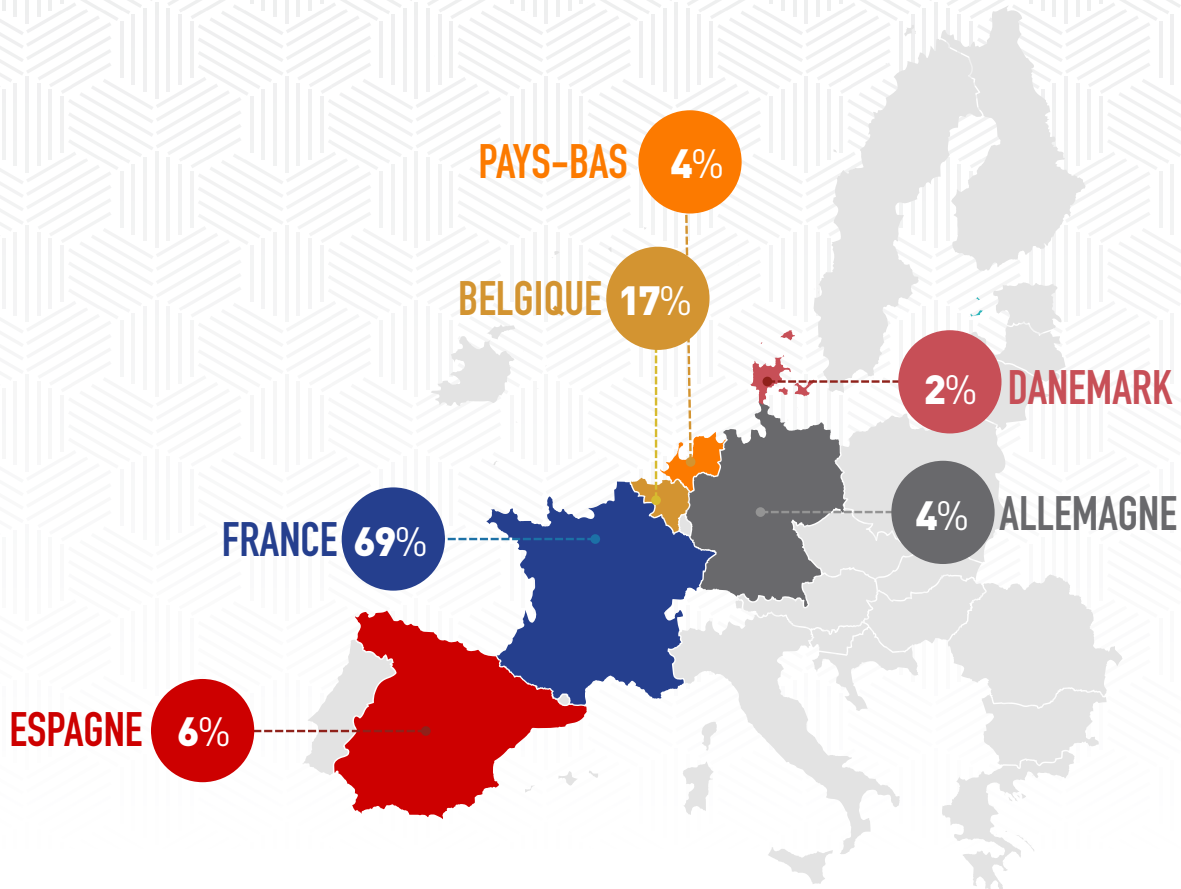
Plus d'information:

https://ec.europa.eu/international-partnerships/system/files/mip-2021-c2021-9494-bénin-annex_fr.pdf

APERÇU SUR LES RESSOURCES FINANCIÈRES ALLOUÉES



ÉCHANTILLONS DE

ENTREPRISES EUROPÉENNES AU BÉNIN **PAYS D'ORIGINE** **RELATION AVEC L'EUROPE**

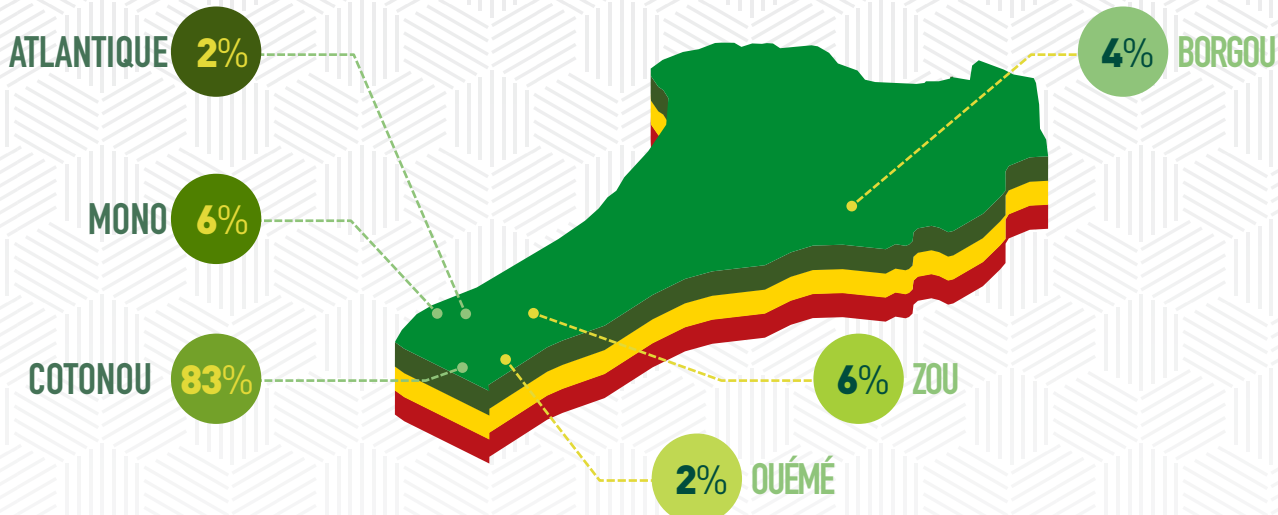
LES ENTREPRISES PEUVENT ÊTRE LIÉES À L'EUROPE DE PLUSIEURS MANIÈRES

76% ENTREPRISES AVEC UN
MANAGEMENT EUROPÉEN LOCAL**69%** ENTREPRISES AVEC
ACTIONNAIRES OU CAPITAL
EUROPÉEN**37%** ENTREPRISES AVEC
SIÈGE EUROPÉEN**30%** ENTREPRISES
ENREGISTRÉES EN EUROPE**24%** ENTREPRISES AVEC L'EUROPE
COMME MARCHÉ PRINCIPAL

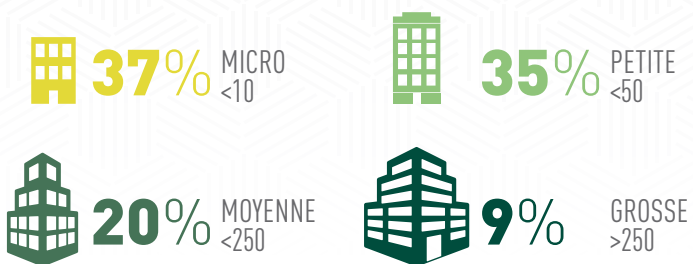
Source: 2022 Cartographie des investissements de l'UE.

Cette brochure est basée sur les réponses de 55 entreprises européennes opérant au Bénin. Elles représentent 73% du nombre estimé d'entreprises de l'UE au Bénin en 2022.

EMPLACEMENT



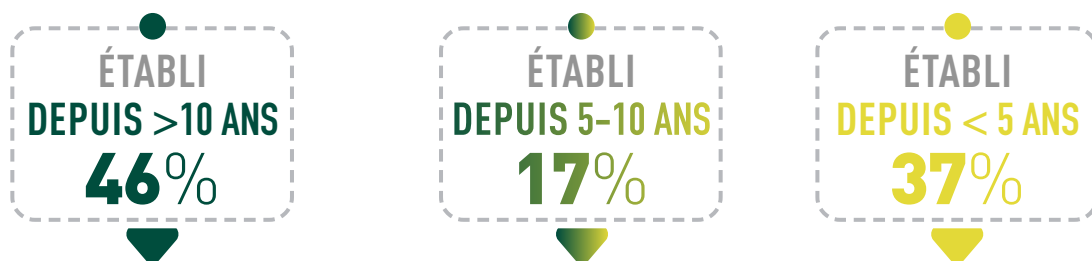
TAILLE



REVENU



CRÉATION





MOTIVATION DES INVESTISSEURS



INVESTISSEMENT
MOTIVÉ PAR LE
MARCHÉ
LOCAL

72%



INVESTISSEMENT
MOTIVÉ PAR LE
MARCHÉ
RÉGIONAL

39%



INVESTISSEMENT
MOTIVÉ PAR LE
MARCHÉ
INTERNATIONAL

37%

IMPORTANTANCE DU
MARCHÉ LOCAL:
BÉNIN



PEU D'IMPORTANTANCE
9%



IMPORTANTANCE MOYENNE
17%



IMPORTANT OU
TRÈS IMPORTANT
74%

IMPORTANTANCE DU
MARCHÉ RÉGIONAL:
CEDEAO



PEU D'IMPORTANTANCE
24%



IMPORTANTANCE MOYENNE
20%



IMPORTANT OU
TRÈS IMPORTANT
54%



PERSPECTIVES DU MARCHÉ

LE MARCHÉ BÉNINOIS DANS 5 ANS



PLUS DUR
15%



STABLE
11%



CROISSANCE
MODÉRÉE
17%



FORTE
CROISSANCE
57%



SOURCE PRINCIPALE DE CAPITAL FINANCIER DES ENTREPRISES

LES ENTREPRISES PEUVENT AVOIR PLUSIEURS SOURCES DE FINANCEMENT



35%

BÉNÉFICES DES
ENTREPRISES



31%

FONDS DU SIÈGE



13%

BANQUES/
INSTITUTIONS
FINANCIERES



11%

FAMILLE ET
PROCHES



9%

CAPITAL-
INVESTISSEMENT/
ENTREPRISE
FONDS DE
CAPITAL



2%

BOURSE



IMPACT ÉCONOMIQUE



CA* ANNUEL PRÉ-COVID
EUR **1 035 M**
XOF **679 MD**

CA ANNUEL POST-COVID
EUR **719 M**
XOF **471,8 MD**



INVESTISSEMENT PLACÉ
EUR **497 M**
XOF **326 MD**

INVESTISSEMENT PRÉVU (2022-2027)
EUR **857 M**
XOF **562,5 MD**

+72%



IMPACT SOCIAL



EMPLOIS DIRECTS
6 717



EMPLOYÉS BÉNINOIS
95,2%



FEMMES EMPLOYÉES
23%

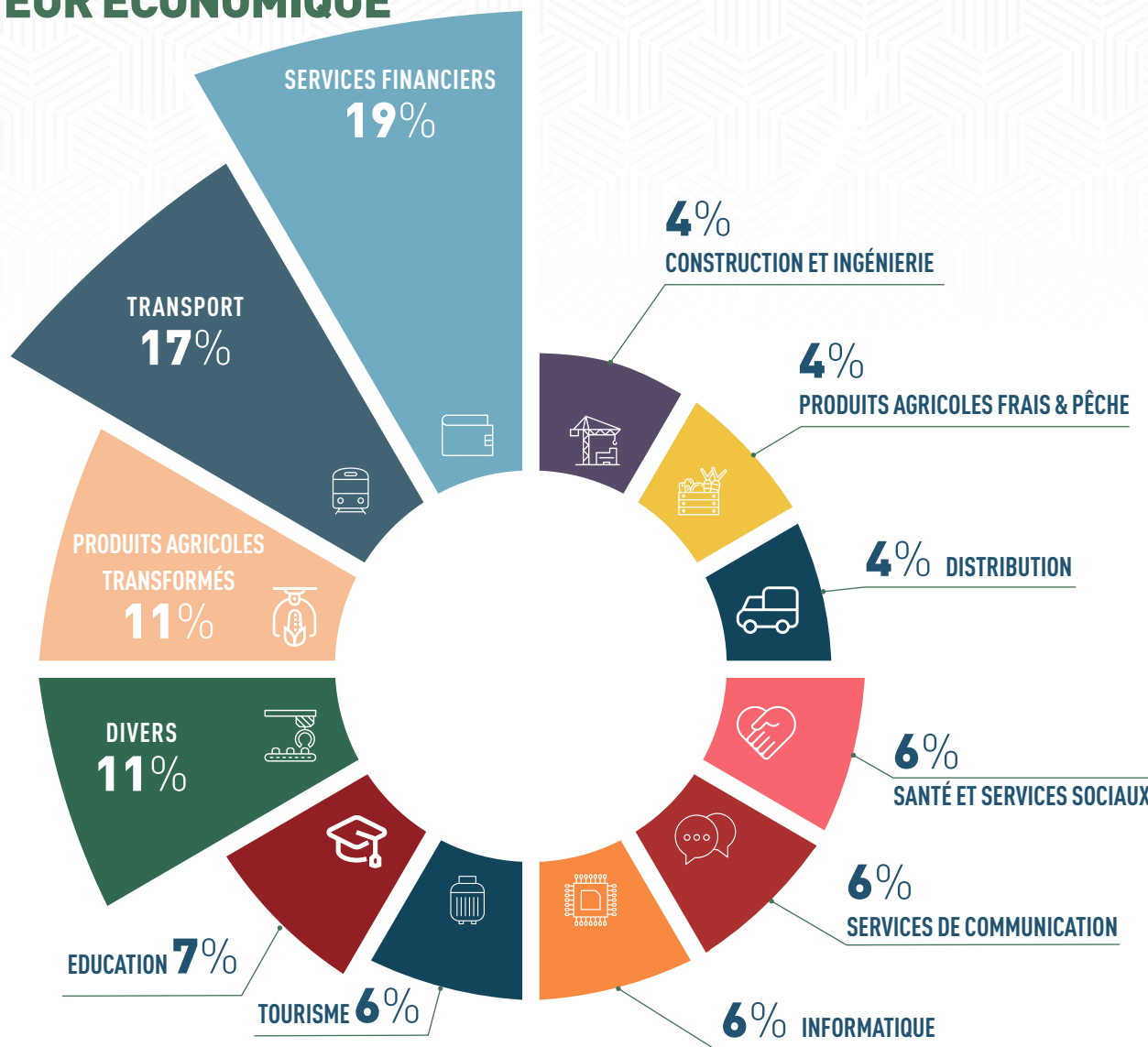


EMPLOIS INDIRECTS
419 273

*Chiffre d'Affaires



SECTEUR ÉCONOMIQUE





RESPONSABILITÉ SOCIALE DES ENTREPRISES



ACTIONS POUR L'ENVIRONNEMENT

ACTIONS ANNUELLES PAR ENTREPRISE

29

BUDGET ANNUEL PAR ENTREPRISE

EUR **16 667**

XOF **10,9 M**



ACTIONS SOCIALES

ACTIONS ANNUELLES PAR ENTREPRISE

31

BUDGET ANNUEL PAR ENTREPRISE

EUR **38 704**

XOF **25,4 M**



ACTIONS D'INNOVATION

ACTIONS ANNUELLES PAR ENTREPRISE

29

BUDGET ANNUEL PAR ENTREPRISE

EUR **55 463**

XOF **36,3 M**

**RESPONSABILITÉ
SOCIALE
DES ENTREPRISES
TOTAL DES ENTREPRISES
EUROPÉENNES**

ACTIONS ANNUELLES

4 779

BUDGET ANNUEL

EUR **6 M**

XOF **3,9 MD**



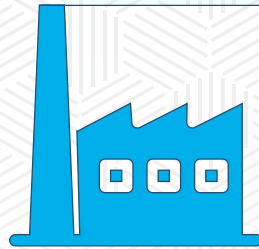
FORMATION

ENTREPRISES QUI PROPOSENT DES FORMATIONS INTERNES À LEURS SALARIÉS



88%

AGRICULTURE



100%

INDUSTRIE



93%

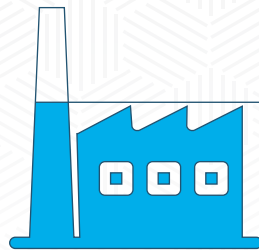
SERVICES

ENTREPRISES QUI PROPOSENT DES STAGES



88%

AGRICULTURE



83%

INDUSTRIE



90%

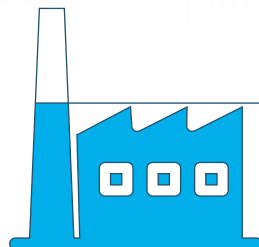
SERVICES

STAGES RÉGULIÈREMENT SUIVIS D'EMBAUCHE



88%

AGRICULTURE



83%

INDUSTRIE



73%

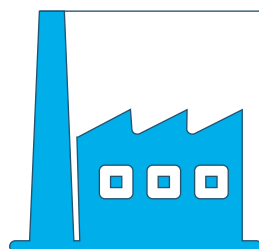
SERVICES

PARTENARIATS AVEC DES ÉCOLES



88%

AGRICULTURE



100%

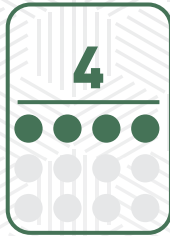
INDUSTRIE



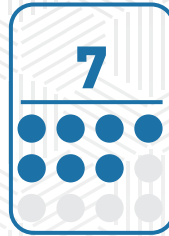
95%

SERVICES

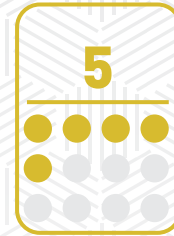
DURÉE (MOYENNE EN MOIS)



AGRICULTURE



INDUSTRIE



SERVICES

STAGIAIRES PAR ANNÉE

MOYENNE PAR ENTREPRISE



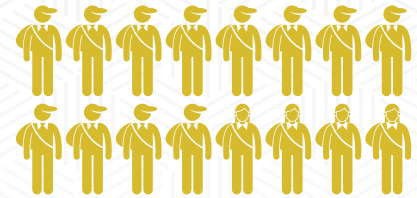
AGRICULTURE

8,5



INDUSTRIE

4



SERVICES

16

LES BESOINS EN RECRUTEMENT

Les métiers cités sont des exemples donnés par les entreprises sondées. Très souvent, la formation n'est pas en adéquation ou n'est pas d'assez bonne qualité pour le marché de l'emploi.

Les métiers techniques sont les profils les plus difficiles à trouver.



SPÉCIALISTES ORTHOPROTHÉTIQUES
OPTICIENS DIPLÔMÉS



MÉCANICIENS AUTO
CHEFS DE CHANTIER
TECHNICIEN DE CHANTIER
MAGASINIER



EXPERTS EN ENVIRONNEMENT



INTERMÉDIAIRES COMMERCIAUX, MAGASINIER, COMPTABLE,
FINANCIER, ADMINISTRATEUR
DIRECTION DE CLIENTÈLE
RESSOURCES HUMAINES
VENDEURS
GESTION DE PROJET
EXPERT EN GENRE
EXPERT EN ENTREPRENEURIAT
PERSONNES FORMÉES DANS LE SECTEUR DE LA PETITE ENFANCE
BUSINESS DEVELOPER
PROFESSIONNELS MÉTIERS BTP
HIGH LEVEL PROFIL CODIR



INGÉNIEUR INFORMATIQUE
DESIGNER
DÉVELOPPEURS D'APPLICATION
COMMUNITY MANAGER
EXPERTS EN DIGITALISATION
PROGRAMMEUR
GRAPHISTE

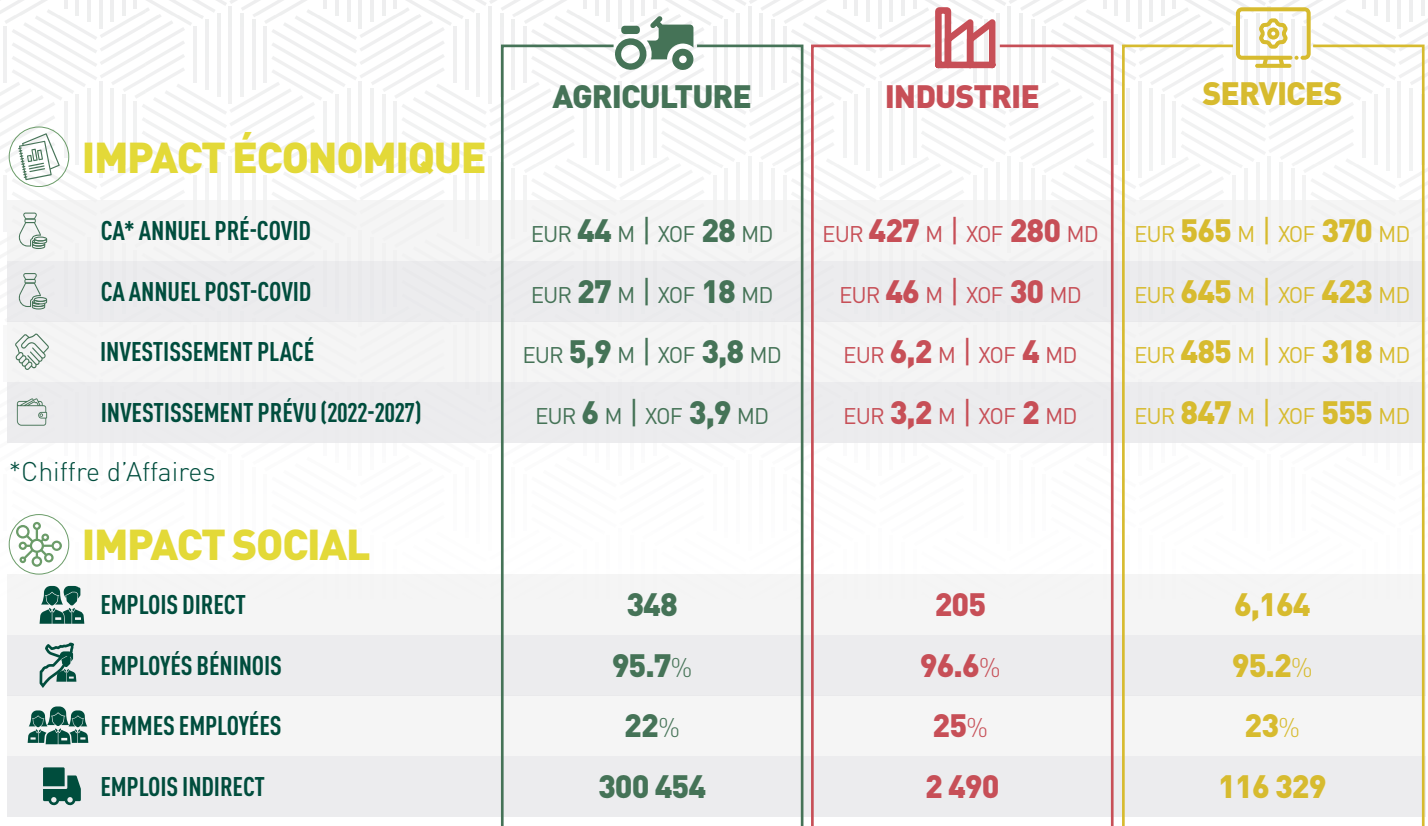


CUISINIERS
BARMEN

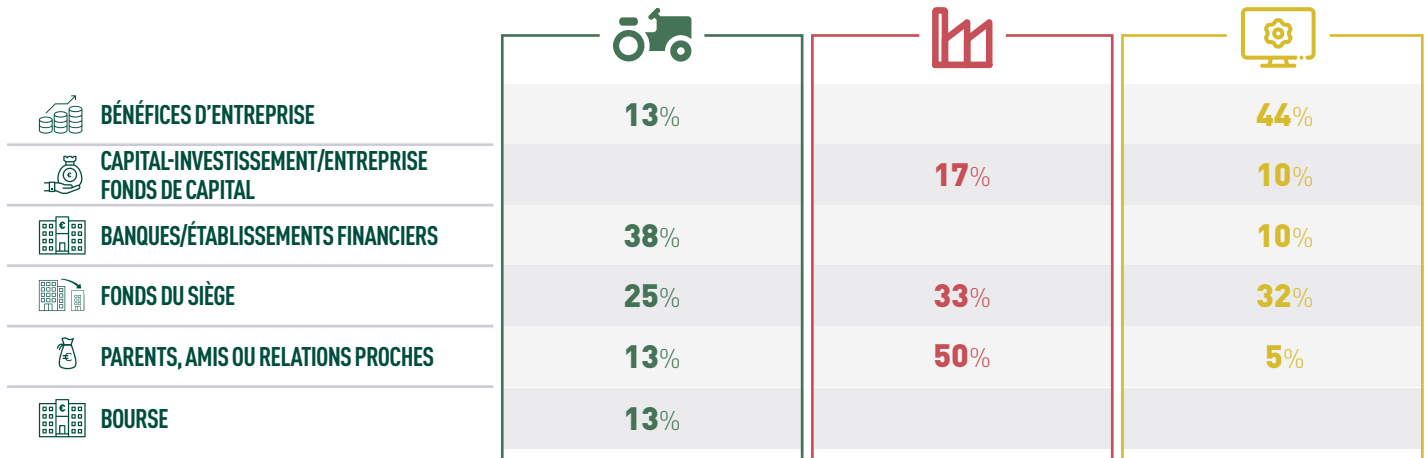


EXPERTS EN AGRONOMIE

APERÇU DES INVESTISSEMENTS DE L'UE PAR SECTEUR

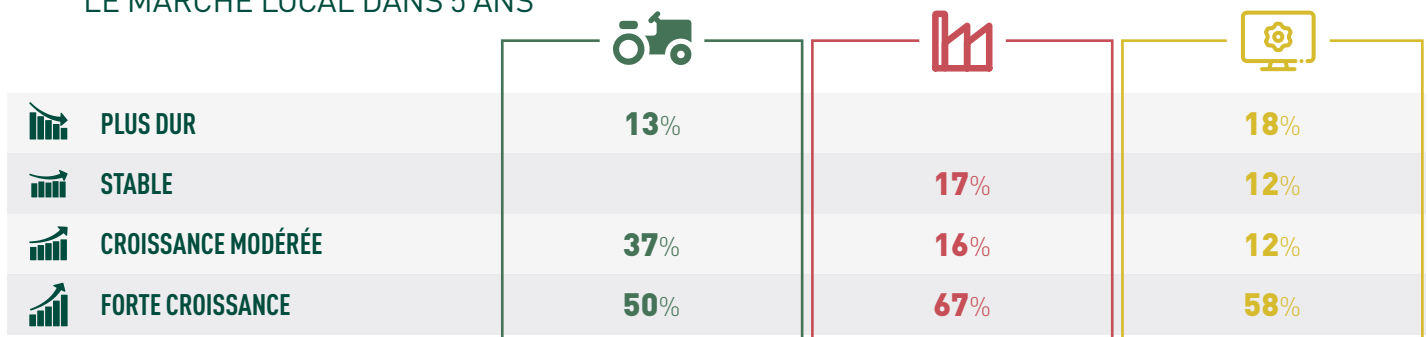


SOURCE PRINCIPALE DE CAPITAL FINANCIER DES ENTREPRISES



*Les entreprises peuvent avoir plusieurs sources de financement

PERSPECTIVES DU MARCHÉ LE MARCHÉ LOCAL DANS 5 ANS



SOUTIEN DE L'UE FACE À L'IMPACT DE LA COVID19

Stratégie de coopération entre le Bénin et l'Union européenne pour la période 2021-2027

Le programme d'appui de l'UE au Bénin pendant la période 2021-2027 souligne l'inclusion et protection sociale, y compris la protection contre l'impact du COVID.

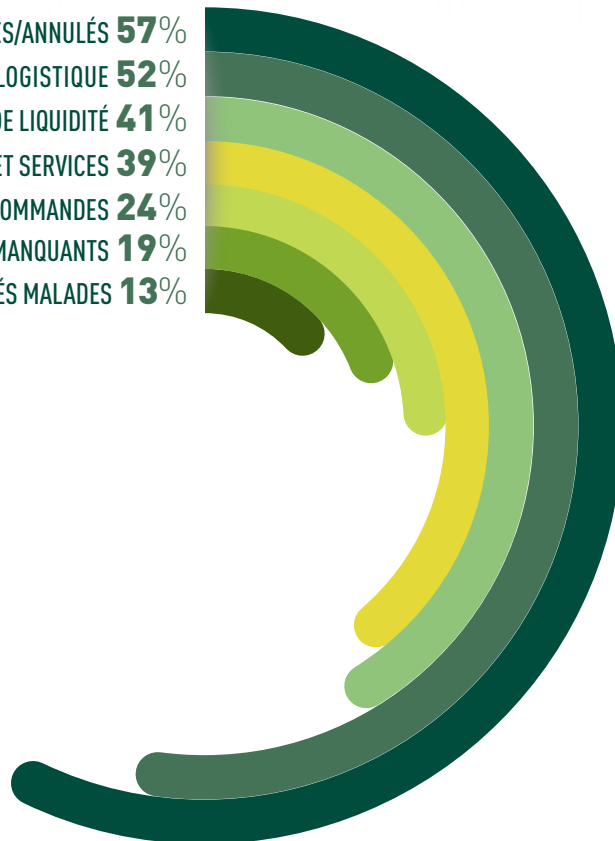
L'action de l'UE vise à assurer que le système de protection sociale envisagé par les autorités soit mis en œuvre conformément aux plans de réponse COVID-19 et au-delà, au plan de développement du Bénin, tout en veillant à ce que le développement humain soit positionné au centre de toutes les politiques, stratégies, et mesures nationales. Au-delà des contributions de l'UE au Fonds mondial de lutte contre le SIDA, la tuberculose et le paludisme et au Partenariat mondial pour l'éducation dont le Bénin continuera à bénéficier, la mise en œuvre effective des politiques sociales et la promotion du système de protection sociale et d'organisation des travailleurs seront également des axes prioritaires.



IMPACT DE LA COVID-19 SUR LES ENTREPRISES

% D'ENTREPRISES TOUCHÉES - LES ENTREPRISES PEUVENT ÊTRE AFFECTÉES PAR LA COVID DE PLUSIEURS MANIÈRES

INVESTISSEMENTS DIFFÉRÉS/ANNULÉS	57%
PROBLÈMES DANS LE CHAÎNE D'APPROVISIONNEMENT/ LOGISTIQUE	52%
CONSTRAINTES DE LIQUIDITÉ	41%
DIMINUTION DE LA DEMANDE DE PRODUITS ET SERVICES	39%
ANNULATION DE COMMANDES	24%
MARCHANDISES/ SERVICES MANQUANTS	19%
PERTES DE PRODUCTION /EMPLOYÉS MALADES	13%





OBSTACLES AUX ENTREPRISES (CLASSEMENT D'IMPORTANCE)

01

SIMPLIFICATION DES PROCEDURES

Les entreprises disent:
"Diminuer la lourdeur administrative et créer un guichet direct pour offrir des prestations de mise à niveau aux PMI"

02

POLITIQUE FISCALE & DÉMARCHES ADMINISTRATIVES

Les entreprises disent:
"Nous devons payer les taxes parfois avant même d'avoir perçu le résultat de nos ventes, ce qui pèse sur notre trésorerie. La multitude et variété des taxes compliquent le travail du point de vue administratif et sont très coûteuses"

03

ACCÈS FINANCIER DIFFICILE

Les entreprises disent:
"Difficultés à accéder à des prêts pour des gros investissements"

"Peu de solutions de financement à un taux d'intérêt soutenable"

04

UNE JUSTICE COMMERCIALE ET UN RÉGLEMENT DES LITIGES PEU PERFORMANTS

Les entreprises disent:
"Il n'y a que peu d'opportunités d'exportation pour des petits volumes, le fret aérien coûte cher, la corruption empêche le transport de bien au sein des frontières de la CEDEAO"

05

RÉGLEMENTATION ET POLITIQUE COMMERCIALES PEU CLAIRES

Les entreprises disent:
"Regulations et procédures douanières non claires"

06

POLITIQUE DE L'EMPLOI ET RENFORCEMENT DES CAPACITÉS INSUFFISANT

Les entreprises disent:
"Nécessité d'un meilleur niveau de formation professionnelle"

07

INFRASTRUCTURES INSUFFISANTES

Les entreprises disent:
"Nécessité d'un investissement dans des infrastructures de qualité"

08

PRATIQUES INEFFICACES DE GOUVERNANCE, D'ÉTAT DE DROIT, DE JUSTICE ET DE LUTTE CONTRE LA CORRUPTION

Les entreprises disent:
"Réduire la corruption et donc assurer une certaine stabilité ce qui réduirait fortement les coûts opérationnels"

09

DIALOGUE PUBLIC-PRIVÉ INSUFFISANT

Les entreprises disent:
"Non consultation des acteurs privés par les autorités dans le cadre de mise en place de regulations/décrets"

10

INSTABILITÉ MACROÉCONOMIQUE

Les entreprises disent:
"Encourager le gouvernement à libéraliser les mécanismes de la libre concurrence"



DÉLÉGATION DE L'UNION EUROPÉENNE AU BÉNIN

Avenue Clozel, Bâtiment Administratif

Face Ex Air Afrique, Ganhi

01 BP 910 Cotonou

Tél: (229) 21 31 26 17; (229) 21 31 26 84

Fax: (229) 21 31 53 28

delegation-benin@eeas.europa.eu

EUROCHAM
CHAMBRE DE COMMERCE EUROPÉENNE DU BÉNIN

EBO EUROPEAN
ORGANISATION
OF BUSINESS NETWORKS